

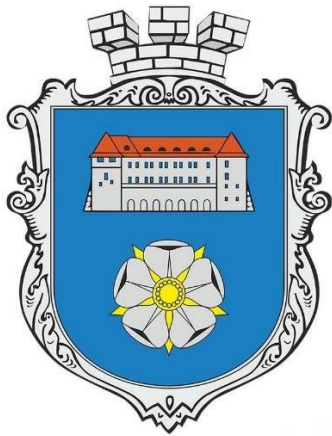
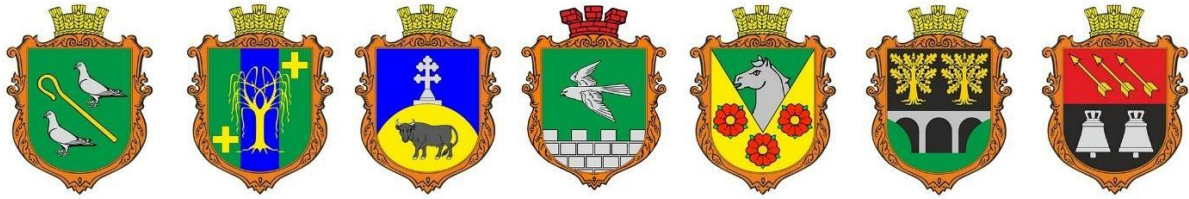
ЗАТВЕРДЖЕНО:

Міський голова _____

Володимир ШМАТЬКО

**Додаток
до рішення сесії міської ради
від 15 листопада 2024 року № 2301**

Програма комплексного відновлення території Чортківської міської територіальної громади Чортківського району Тернопільської області



**ПРОГРАМА
КОМПЛЕКСНОГО
ВІДНОВЛЕННЯ
ТЕРИТОРІЇ
ЧОРТКІВСЬКОЇ
МІСЬКОЇ
ТЕРИТОРІАЛЬНОЇ
ГРОМАДИ
ЧОРТКІВСЬКОГО
РАЙОНУ
ТЕРНОПІЛЬСЬКОЇ
ОБЛАСТІ**



Вступ

Нові виклики, що стоять перед громадами, — це і можливості. Будь-яка криза — це можливість переглянути існуючі правила управління, підходи та закласти основу для якісних змін. Міжнародна спільнота підтримує Україну та надає допомогу на відновлення. Проте досвід країн, які відбудовувалися, свідчить про те, що таку допомогу слід приймати дуже виважено, особливо перебуваючи ще на етапі вступу до Європейського Союзу. Також необхідно враховувати раніше взяті Україною зобов'язання у частині виконання вимог Угоди про Асоціацію між Україною та ЄС,¹ а також Цілі сталого розвитку 2030.² Особливу увагу слід приділяти оцінці ризиків та відбудові за принципом «краще, ніж було» («Build Back Better»). Цей принцип закладено як четвертий пріоритет Сендайської рамкової програми зі зниження ризику лих. Він визначає необхідність дуже обережного, виваженого, із врахуванням усіх зацікавлених сторін планування майбутнього розвитку, з акцентом на можливі впливи надзвичайних ситуацій природного та техногенного характеру на об'єкти відновлення. А саме — попередження негативного впливу.

Головна ціль відновлення території полягає у створенні умов для відновлення нормального життя та економічного розвитку на постраждалій території, щоб забезпечити мирне та процвітаюче майбутнє для людей, які живуть на цій території.

До ключових аспектів відновлення територій, можна віднести:

1. Відновлення безпечних умов життєдіяльності. Першочерговою умовою початку відновлювальної діяльності є забезпечення контролю та безпечності перебування на території.

2. Відновлення критичної інфраструктури. Це основоположний крок відновлення, від якого залежать усі подальші заходи з відновлення громади у інших складових. У першу чергу потрібно відновити або покращити інфраструктуру, таку як: дороги, мости, мережі електро- та водозабезпечення, каналізація, заклади первинної медико-санітарної допомоги тощо.

3. Відновлення економічної активності та діяльності. Створення економічних передумов відновлення територій також є важливим кроком. Це стосується відновлення та створення робочих місць, створення умов інвестування у місцеву інфраструктуру, розвитку місцевого виробництва, надання фінансової та технічної підтримки створення нових бізнес-одиниць, що, в кінцевому підсумку, призведе до збільшення доходів населення та податків територіальної громади.

4. Залученість місцевого населення. Для ефективного відновлення територій необхідно враховувати думки місцевого населення та залучати його у процеси відновлення. Жителі громади повинні мати можливість впливати на процес відновлення та прийняття рішень. Участь місцевої спільноти може допомогти у створенні довгострокових програм, які відповідатимуть потребам місцевого населення. Відновлення включає реабілітацію населення, яке постраждало в результаті війни або було змушене покинути свої будинки. Це входить до різних програми з сприяння працевлаштуванню, надання житла і

допомогу в отриманні медичного обслуговування.

Розробка та реалізація програми комплексного відновлення територіальної громади супроводжується з залученням усіх верств місцевого населення: громадськості (громадських активістів, громадських організацій), представників бізнесу та суб'єктів підприємницької діяльності, посадових осіб органів місцевого самоврядування, мешканців, які знаходяться на території громади, та мешканців, які змушені тимчасово покинути власні домівки.

Розділ 1. Загальна інформація про громаду:

1.1. Загальний опис громади

Чортківська міська територіальна громада розташована на території Тернопільської області, створена в 2019 році з адміністративним центром у м. Чортків (згідно Постанови Верховної Ради України № 609-VII від 19.09.2013 року). Площа території громади 127,5 км².

Мал.1 Територія громади



До складу міської громади входять місто Чортків та села Біла, Бичківці, Горішня Вигнанка, Переходи, Пастуше, Росохач та Скородинці.

Найбільший населений пункт – м. Чортків, у якому проживає 28,850 тис. осіб. Найменший населений пункт – с. Пастуше (437 осіб). Всього в громаді проживало до лютого 2022 року 37752, після лютого 36632 людей з них 2685 внутрішньо переміщених людей.

1.1.1. Географічне розташування
Адміністративний центр громади є місто Чортків, розташований у лісо-степній зоні Західно-Подільського плато в межах Тернопільської структурно – пластової рівнини на висоті 262 м над рівнем моря в долині річки Серет- лівої притоки Дністра .

Географічні координати міста: 49°1.0254' пн.ш 25°47.8824' сх.д. Для рельєфу району характерні хвилясті балочні рівнини, посічені ярами. Кліматичні умови в Чорткові є сприятливими впродовж всіх сезонів року: Помірно-континентальний вологий клімат, лагідний влітку та м'який взимку.

Завдяки вдалому географічному розташуванню, місто має зручне автобусне та залізничне сполучення з обласними центрами, а саме:

Мал.2 Чортківська міська територіальна громада на карті України



Таблиця.1 Відстані інших

населених пунктів

Місто	Відстань від Чорткова, км	Можливість доїзду
Тернопіль	76 км	автобусне, залізничне
Чернівці	88 км	автобусне, залізничне
Івано-Франківськ	110 км	автобусне
Хмельницький	110 км	автобусне
Львів	202 км	автобусне, залізничне
Рівне	215 км	автобусне
Вінниця	241 км	автобусне
Київ	480 км	автобусне, залізничне

Відстань до Державних кордонів :

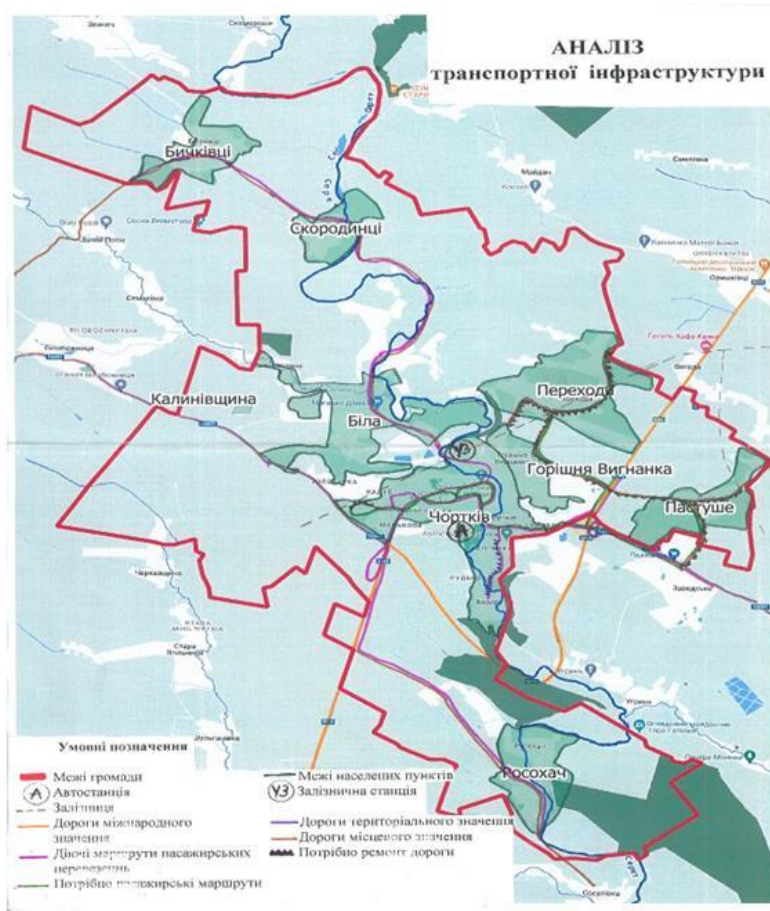
Шегині (Львівська обл. Україна) – Медика (Республіка Польща) - 284 км.

Порубне (Чернівецька обл. Україна) – Сірет (Румунія) – 140 км.

Дольськ (Волинська обл. Україна) – Дзвін (Республіка Білорусь) – 389 км

1.1.2. Загальна економічна оцінка

Чортків - історичне місто, з характерним для Галичини поєднанням пам'яток культури та архітектури з природним оточенням. Межі зони історичного центру проходять по вулицях: Богдана Лепкого, Йосипа Сліпого, Незалежності, Шевченка, Подільській, Млинарській, Олесья Гончара, Маньовського. До цінних ділянок природного ландшафту, що формують містобудівельне середовище належить басейн річки Серет та візуально пов'язані з містом природні ландшафтні доміанти — південні масиви лісу змішаних порід, що підходять до Чорткова з північного заходу, з півдня та південного сходу. Ці зони входять до меж зони охоронюваного історичного ландшафту.



Станом на 2023 рік на території громади функціонує 115 суб'єктів підприємницької діяльності-юридичних осіб та 1204 суб'єктів підприємницької діяльності фізичних осіб. Загальний обсяг роздрібного товарообігу в місті Чортків, в середньому за рік складає більше 157,6 млн.грн. У сфері торгівлі працює 983 осіб. У громаді нараховується: 831 магазинів, 22 закладів громадського харчування, 67 підприємств, що надають послуги населенню. Протяжність доріг у місті становить 139 км.

Основними видами транспорту для міста є автомобільний, залізничний та внутрішньо міський

транспорт. Рішенням виконавчого комітету затверджено 9 маршрутів громадського транспорту по громаді, та планується збільшення їх кількості.

Таб.2Дорожня інфраструктура

Дороги, що проходять в адміністративних межах громади

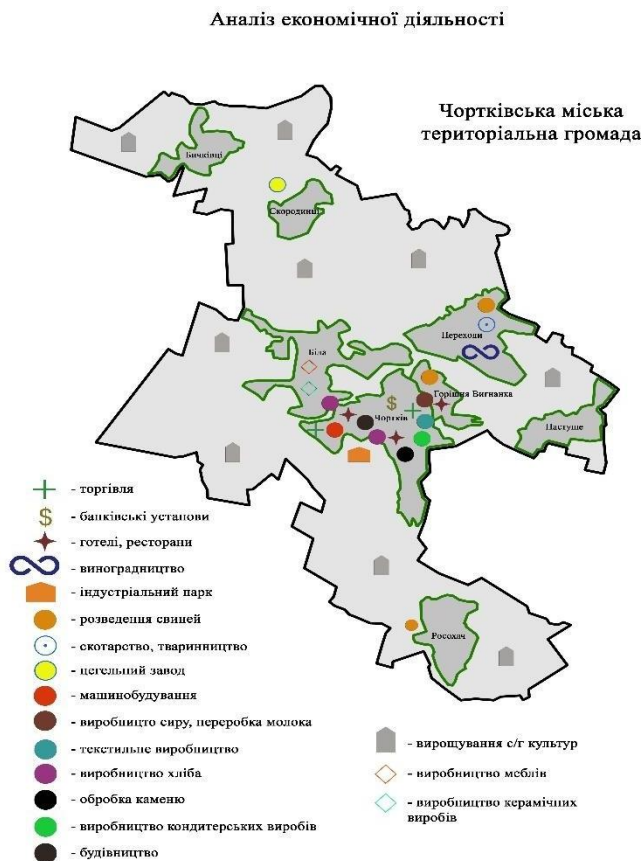
№	Індекс	Назва	Протяжність, км	Примітка (через ,які нас.пункти проходить дорога)
Міжнародного значення				
1	M19	Доманове-Ковель-Чернівці-Тереблече	530,2	Об'їзна м.Чортків
Територіального значення				
2	T-20-01	«Бучач — Чортків — Скала-Подільська»	73,3	Об'їзна м.Чортків
Місцевого значення				
1	C201604	Чортків-Більче-Золоте	17,1	с.Росохач
2	C201610	Бичківці-Ридодуби	7,3	с. Бичківці
3	C201611	Пробіжна-Горішня Вигнанка через Пастуше	15,0	с. Пастуше
4	C201614	Пастуше -Угринь	5,9	с. Пастуше
5	C201615	Чортків-(Теребовля-Білобожниця) через Скородинці	10,4	с.Біла, с.Скородинці, с. Бичківці
6	C202616	(Бучач-Чортків-Скала-Подільська)-Біла	3,2	с. Біла
7	C201622	Горішня Вигнанка-Зелена через Переходи	4,3	с. Переходи

У м. Чортків працює 3 АТС (Автоматично-телефонна станція) із загальною місткістю 10 – 11 тисяч номерів. Діють радіотрансляційні вузли та підстанції, що забезпечують мережеве мовлення на територію міста. Також офіційно працюють такі провайдери інтернет послуг – Укртелеком, Колумбус, Юніком. Телекомунікаційна мережа користувачів Інтернет становить 2300 абонентів. На території громади працюють такі оператори мобільного зв'язку - Vodafone, Lifecell та “КІЇВСТАР”.

Постачання питної води для населення і підприємств Чорткова здійснює комунальне підприємство “Чортківське виробниче управління водопровідно-каналізаційного господарства”.

Джерелом питного водопостачання є підземні води водоносного горизонту. Водопостачання здійснюється, переважно, через централізовану подачу

води. Як у самому місті, так і поруч з ним, є розвідані поклади мінеральних вод, що експлуатуються відкритим способом (джерела) чи шляхом буріння свердловин. Такі поклади використовуються і в побутових цілях. Рівень зношеності мережі водопостачання складає 54,2%. Щодо сіл громади то централізоване водопостачання прокладено в селі Бичківці, в інших селах водозабезпечення здійснюється шляхом наявності колодязів які розташовані на території приватних домоволодінь .



Водовідведення відбувається через каналізаційні мережі, довжина яких становить 75,7 км. Важливим стратегічним завданням є збільшення довжини мереж водовідведення, оскільки наразі вона є недостатньою для міста.

В 2021 році побудовані нові очисні споруди, які здійснюють очищення стічних вод від підприємств та населення, що суттєво зменшує негативний вплив на екологію.

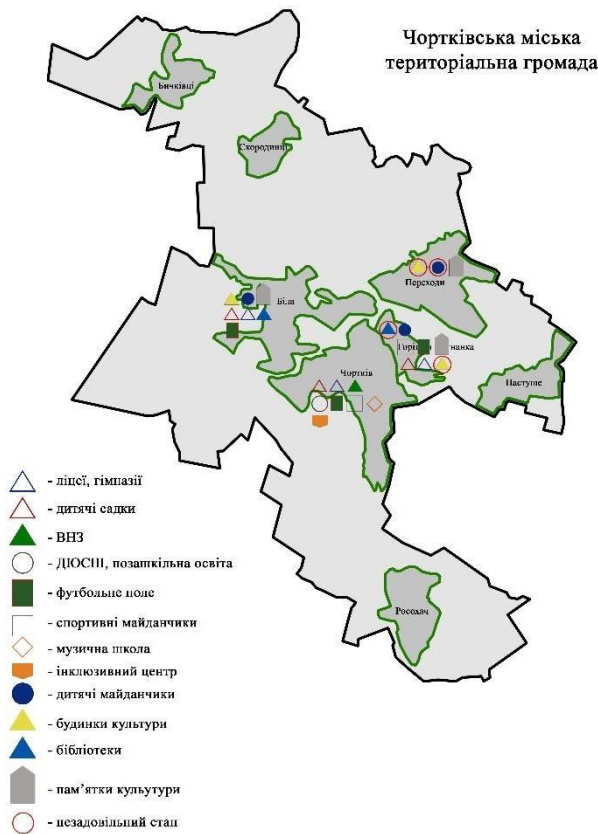
Чисельність населення, яким надаються послуги водовідведення - 23239 осіб. Рівень зношеності труб становить 34,43 %, та загальний об'єм стічних вод становить 595,5 тис. м³.

За 2022 рік громадою спожито 37 млн.006 тис. кВт/год електроенергії. Основними споживачами електроенергії у місті є промислові підприємства. Із загальної кількості їх питома вага становить 70%. Станом на 01.01.2023 року в місті зареєстровано 74 домогосподарства, що виробляють сонячну електроенергію, з кожним роком їх кількість збільшується.

Газопостачання м. Чортків здійснюється на базі природного мережного газу. Джерелом газопостачання є ПАТ “Тернопільгаз”. Протяжність газопроводів високого тиску становить 97,758 км, середнього тиску — 515,341 км, низького — 406,758.

На території міста Чорткова діє 11 загальноосвітніх навчально-виховних закладів, в яких навчається 3489 учень та 7 дошкільних навчальних закладів (903 дошкільнят). З метою розвитку обдарувань дітей та їх занять за інтересами успішно працюють Чортківський Палац дітей та юнацтва, дитячо-юнацька спортивна школа, центр професійно-педагогічного розвитку педагогічних працівників, інклюзивно-ресурсний центр. Всього займаються 820 вихованців (66 груп).

Аналіз освіта та спорт, культура



В місті функціонують 5 вищих навчальних закладів різного рівня акредитації:

- Чортківський державний медичний коледж (1700 студентів з Тернопільської, Львівської, Івано-Франківської, Рівненської, Чернівецької, Закарпатської, Волинської, Вінницької, Хмельницької, Черкаської областей)
- Чортківський гуманітарно-педагогічний коледж ім.О.Барвінського (730 студентів з Тернопільської, Львівської, Чернівецької, Івано – Франківської, Хмельницької, Волинської, Вінницької, Закарпатської, Рівненської, Житомирської, Запорізької, Черкаської, Кіровоградської, Донецької

Київської, областей);

➤ Чортківський навчально-науковий інститут підприємництва і бізнесу ТНЕУ(356 студентів з Тернопільської, Львівської, Київської, Хмельницької, Волинської, Закарпатської, Вінницької, Івано – Франківської, Чернівецької областей);

➤ Чортківський коледж економіки та підприємництва ТНЕУ(180 студентів з Тернопільської, Львівської, Івано- Франківської, Чернівецької областей);

➤ Чортківський Дяківсько-Катехитичний Інститут ім. Г. Хомишина (41 студент з Тернопільської, Львівської, Чернівецької областей).

В місті функціонують: 2 стадіони, 10 спортивних залів, басейн та спортивні майданчики зі штучним покриттям. Активно представляють місто на

обласних та всеукраїнських змаганнях фізкультурно-спортивний клуб «Кристал»(2 юнацькі футбольні команди, 1 юнацька баскетбольна та 1 доросла футбольна команда), волейбольний клуб «Сапсан», клуб бойових мистецтв «Характерник-Чортків», також діють велоклуб «Каденс» та чортківський клуб спелеологів «Кристал».

Мережа установ, що створюють умови для творчого розвитку особистості, культурного рівня, доступності культури для задоволення потреб жителів міста включає 7 закладів, а саме: 4 бібліотеки, 1 клубний заклад, 1 музична школа, 1 музей.

Медична допомога жителям громади надається КНП «Чортківська ЦМЛ» , яка являється опорним закладом охорони здоров'я та ввійде до складу спроможної мережі охорони здоров'я Тернопільської області, як кластерна лікарня. Дана лікарня обслуговує 190 тисяч населення Чортківського району за певними напрямками медичної допомоги. Лікарня складається із 4 корпусів та відділень екстреної медичної допомоги, анестезіології та інтенсивної терапії, отоларингології, кардіологічного відділення з рентген-операційним блоком та терапевтичними ліжками, педіатричне, акушерсько-гінекологічне відділення травматологічне, неврологічне, офтальмологічне, інфекційне та консультативно-діагностичне відділення.

Первинну медичну допомогу населенню в Чортківській територіальній громаді надають 4 амбулаторій ЗПСМ (2 міських та 2 сільських). КНП «Чортківська міська стоматологічна поліклініка» надає стоматологічну допомогу населенню (терапевтичну, хірургічну, ортопедичну).

Станом на 2023 рік Чортківською міською радою створено 7 комунальних підприємств, які утримують та обслуговують комунальне майно міста та надають якісні послуги населенню , а саме благоустрій міста , парки, сквери, дитячі майданчики, дорожня інфраструктура, тротуари, вода каналізація, зовнішнє освітлення, житловий фонд, кладовища, збір та вивіз побутових відходів та все інше що потрібно для якісного та комфортного проживання в громаді.

Промисловість Чортківської міської територіальної громади характеризується такими основними галузями:

Таб.3 Помислові підприємства

Основні промислові підприємства

№ з/п	Назва підприємства	Вид діяльності	Телефон
1.	ТОВ СЕ «Борднетце-Україна»	машинобудування	+38(095) 260 0703
2.	ТОВ «Білербек Україна перо-пухова фабрика»	текстильне виробництво	+38(050) 339 6247
3.	ТОВ «Гольські світ компанії»	виробництво кондитерських виробів	+38(050) 377 0174
4.	ПП «Чортківмолоко», ПП «ЧОРТКІВСИР»	переробка молока	+38 (035) 522-61-91
5.	ПРАТ «АГРО-ПРОДУКТ»	виробництво м'яса	+38 (097) 776-06-21
6.	ТЗОВ «СКОРОДИНСЬКИЙ ЦЕГЕЛЬНИЙ ЗАВОД»	будівельні матеріали (цегла)	+38(096)-790-63-82
7.	Каменяря ПАП «ДЗВІН»	видобування і обробка каменю пісковика	+38 (035) 525 24 35
8.	ПП «Чортків-бетон» ТОВ ПМК-2585 «Тернопільбуд»	будівництво	+38(03552) 3-17-99.
9.	ПП «Колобок»	випічка хлібо-булочних виробів	+38(03552) 3 17 80
10.	ДП «Чортківське лісове господарство»	лісництво та інша діяльність у лісовому господарстві	+38(03552)-2-34-72
11.	Регіональна філія «Львівська залізниця» АТ« Укрзалізниця»	залізничний транспорт	+38(03552)2-28-04
12.	ВАТ «Тернопільобленерго»	енергетика	+38(03552) 2-26-92
13.	ПРАТ «Тернопільгаз»	газопостачання	+38 (03552) 22678
14.	ТОВ «СЕРЕТ-ІНВЕСТ»	енергетика	+38(050)3772709

Табл.4 Сільськогосподарські підприємства

Основні сільськогосподарські підприємства

№ з/п	Назва підприємства	Вид діяльності	Телефон
1.	ТОВ «Калина Фармінг»	виращування сільськогосподарських культур	+38(067) 400 8677
2.	ПАП «Паросток»	виращування сільськогосподарських культур	(03552) 57382
3.	ПАП «Дзвін»	виращування сільськогосподарських культур	+38(067) 124 4802
4.	ТОВ «Агро-простір»	виращування сільськогосподарських культур	+380(096) 8370308
5.	ТОВ «Скородинський фільварок»	виращування сільськогосподарських культур	(03552) 52189
6.	ПСП «Ягільниця- В»	виращування сільськогосподарських культур	+38 (067) 3545894
7.	ФГ «Масарівські липки»	виращування сільськогосподарських культур	+38 (067) 3545894
8.	ФГ «Скородинське»	виращування сільськогосподарських культур,	+38 (067) 3503869

Основні надходження до бюджету.

У 2022 році, за рахунок усіх дохідних джерел, до бюджету громади надійшло 334 742,0 тис. гривень, з них: до загального фонду - 236 520,2 тис. грн., до спеціального – 15 896,7 тис. гривень. Офіційних трансфертів надійшло 82 325,1 тис. гривень. Найбільшу питому вагу в загальній сумі дохідної частини бюджету (без урахування трансфертів) склали:

податок та збір на доходи фізичних осіб	184 832,0 тис. грн. (78,1%)
єдиний податок	22 252,3 тис. грн. (9,4%)
плата за землю	9 967,3 тис. грн. (4,2%)
акцизний податок	9 774,4 тис. грн. (4,1%).

Промисловість міської територіальної громади характеризується такими галузями: текстильне виробництво (ТОВ "Білербек – Україна" перо-пухова фабрика), виробництво харчових продуктів (ПП "Чортків молоко", ТОВ "Гольські світ компанії", ПАТ "Агропродукт"), виготовлення виробів із деревини (ДП "Чортківське лісове господарство"), водопостачання і водовідведення (КП "Чортківське ВУВКГ") та постачання електроенергії (ТОВ "Серет-Інвест").

Обсяг *реалізованої* промислової продукції за рік склав 1 372 389,3 тис. грн. Найбільший обсяг реалізованої продукції у підприємств харчової галузі - 94% від загального обсягу реалізованої продукції, з них ПРАТ "Агропродукт" – 77,5%, ТОВ "Гольські світ компанії" – 13%.

Плановий обсяг реалізованої продукції на 2023 рік передбачається в сумі 1 359 162,6 тис.грн.

Обсяг *виробленої* промислової продукції за 2022 рік склав 1 316 842,5 тис.грн.

Найбільший обсяг виробництва промислової продукції у підприємств харчової галузі і становить 95% від фактичних показників усього обсягу виробництва, в тому числі ПРАТ "Агропродукт" – 80%, ТОВ "Гольські світ компанії" – 13%.

Плановий обсяг виробництва промислової продукції на 2023 рік очікується майже на рівні 2022 року і складе 1 319 122,6 тис. гривень.

Середньомісячна заробітна плата в промисловості у 2022 році склала 10 247,3 грн.

1.1.2. Загальна екологічна оцінка

Згідно з Регіональною схемою формування екологічної мережі Тернопільської області, затвердженою рішенням Тернопільської обласної ради від 18.06.2009 № 619, територія Чортківської міської територіальної громади розташована у межах Серетського міжрегіонального екологічного коридору.

Аналіз сучасного екологічного стану довкілля територіальної громади дозволяє виділити й дати характеристику груп найбільш актуальних і складних екологічних проблем:

1. Забруднення атмосфери. Основними джерелами забруднення атмосферного повітря на території громади є як стаціонарні джерела викидів, так і автомобільний транспорт, чисельність якого з кожним роком збільшується.

2. Забруднення гідросфери, яке відбувається внаслідок скидів забруднюючих речовин зі зворотними водами промислових та агропромислових підприємств, об'єктів житлово-комунального господарства, а також поверхневого стоку з території населених пунктів громади.

3. Проблема поводження з побутовими відходами пов'язана з тим, що звалища цих відходів в громаді не відповідає санітарним та екологічним вимогам, в місті та селах громади недостатньо впроваджено роздільне збирання твердих побутових відходів, виокремлення з них ресурсоцінних компонентів та їх переробка. На території громади відсутній полігон для захоронення твердих побутових відходів.

4. Неконтрольоване використання лісових ресурсів, а в непоодиноких випадках знищення або пошкодження лісів. Недостатній рівень лісистості громади.

5. Іншою проблемою є проблема забезпечення мешканців громади якісною питною водою. Загалом, моніторинг якості води поверхневих водойм свідчить про те, що незважаючи на спад промислового виробництва за останні роки та зменшення, у зв'язку з цим, скидів у водойми стічних вод, суттєвого покращення якості стану

води у водних басейнах не відмічається. Проблема забезпечення якісною питною

водою відноситься до числа соціально значущих, оскільки вода безпосередньо впливає на стан здоров'я громадян і визначає ступінь екологічної та епідеміологічної безпеки.

Мал.4.Забрудненість ґрунтів



Одним із видів екологічної деградації ґрунтів є їхнє забруднення радіонуклідами. Такого забруднення Чортківська громада зазнала у 1986 р. внаслідок аварії на Чорнобильській АЕС. Найбільшому забрудненню піддалися 10 населених пунктів та землі довкола них, зокрема у Чортківському районі: села Вересневе, Коцюбинчики, Зелене, Колиндяни, Сокиринці, Суслівка, Шманьківці, смт. Заводське, м. Чортків;

1.1.3. Населення: кількість постійного та тимчасового переміщеного населення
 Чортків є одним з 425 міст України і займає 151 місце за чисельністю населення в Україні. Чисельність населення в місті Чортків 2023 рік становить 36632 чоловік, з них внутрішньо переміщених 2685 людини.

Населення: кількість постійного та тимчасово переміщеного населення по населених пунктах громади.

Табл.5. Чисельність населення

	До 2022	Після 2022
Загальна чисельність населення, осіб	37752	36632
з них тимчасово переміщених осіб	63	2685
По кожному населеному пункту		
м. Чортків	29053	28393

з них тимчасово переміщених осіб	63	2581
с. Біла	3336	3303
з них тимчасово переміщених осіб	0	52
с. Росохач	1938	1602
з них тимчасово переміщених осіб	0	3
с. Пастуше	438	437
з них тимчасово переміщених осіб	0	0
с. Горішня Вигнанка	1002	935
з них тимчасово переміщених осіб	0	13
с. Переходи	630	623
з них тимчасово переміщених осіб	0	6
с. Скородинці	619	602
з них тимчасово переміщених осіб	0	15
с. Бичківці	736	737
з них тимчасово переміщених осіб	0	15

В громаді протягом останніх 10 років спостерігалась чітка тенденція виїзду населення на роботу до країн Європи, ця негативна тенденція стала критичною під час повномасштабного вторгнення росії до України.

1.2 Наявність містобудівної документації на території територіальної громади (її частини), аналіз щодо її актуальності та ступінь її реалізації:

Шлях до сталого та гармонійного розвитку територій – це розроблення і впровадження в практичну діяльність органів місцевого самоврядування, юридичних чи фізичних осіб містобудівної документації, яка є інструментом регулювання планування, забудови та іншого використання територій.

Вимоги містобудівної документації є обов'язковими для виконання всіма суб'єктами містобудування. Програми господарського, соціального та культурного розвитку регіонів та населених пунктів повинні узгоджуватись з містобудівною документацією відповідного рівня.

- прогнозування розвитку територій;
- обґрунтування розподілу земель за цільовим призначенням;
- взаємоузгодження державних, громадських та приватних інтересів;
- визначення і раціональне взаємне розташування зон житлової та громадської забудови, виробничих, рекреаційних, природоохоронних, оздоровчих, історико-культурних зон і об'єктів;
- розвиток інженерно-транспортної інфраструктури.

Генеральний план населеного пункту призначений для обґрунтування довгострокової стратегії планування та забудови території населеного пункту. Виключно після затвердження генплану можливе використання земель за новим функціональним призначенням. Після затвердження його сесією органу місцевого самоврядування генплан отримує силу місцевого закону і виконання його регламентів є обов'язковим. Генплан враховує не тільки побажання інвесторів з точки зору економічного розвитку населеного пункту і окремих його частин, але в ньому розраховується площа районів житлової та виробничої забудови, обсяги перспективного будівництва об'єктів соціальної та інженерної інфраструктури, необхідні для функціонування сталого й гармонійного розвитку поселення. Також враховуються сучасні соціальні та екологічні стандарти. До соціальних стандартів, для виконання яких резервуються відповідні території, відносяться будівлі культурного та побутового обслуговування, навчальні заклади (школи, дитячі садки), приміщення та будівлі медичного обслуговування, комунальні об'єкти, що гарантують необхідний санітарний режим у населеному пункті та відповідають сучасним стандартам екологічної безпеки. Така документація дозволяє в реальній прив'язці до зонування населених пунктів розробляти програми економічного і соціального розвитку, збереження природних ресурсів і підтримання санітарно-епідеміологічної, протипожежної та інших видів безпеки. Але головне, що дотримання положень та вимог сучасної містобудівної документації є гарантією забезпечення високих стандартів соціально-культурного та побутового обслуговування, забезпечення належного рівня охорони здоров'я й освіти.

Генеральний план м. Чортків Тернопільської області, затверджений рішенням Чортківської міської ради № 185 від 28.01.2021, розробник – проєктний інститут «ДІПРОМІСТО» м. Київ. Актуальний.

Табл.6. Містобудівна документація

Назва документу	Рік затвердження	Ступінь реалізації
Генеральний план с. Біла	1967 р Розробник – Діпроцивільпромбуд, м. Тернопіль.	Частково
Генеральний план с. Росохач	1967р. Розробник – Діпроцивільпромбуд, м. Тернопіль.	Частково

Генеральний план с. Бичківці	1970р.	Розробник	–	Частково
Генеральний план с. Скородинці	1973р.	Розробник	–	Частково
Генеральний план с. Переходи	1973р.	Розробник	–	Частково
Генеральний план с. Пастуше	1974р.	Розробник	–	Частково
Генеральний план с. Горішня Вигнанка	1968р.	Розробник	–	Частково

Генеральний план населеного пункту відповідає сучасним вимогам планування, враховує перспективи розвитку міста, створює підоснову для економічного зрушення у громаді. Дана містобудівна документація є загальнодоступною та інтегрованою у геоінформаційну систему містобудівного кадастру, яка створює дієвий та гнучкий інструмент для управління містом та громадою зокрема. Також в систему інтегровано актуальні детальні плани території, що покращує роботу при формуванні нових земельних ділянок, визначенні параметрів нового будівництва.

Містобудівна документація – генеральні плани сіл Чортківської міської територіальної громади станом на 2023 рік потребує оновлення та внесення змін і доповнень у діючу документацію.

У місті розроблено Історико-архітектурний опорний план м. Чортків, який затверджено наказом Міністерства культури України № 42 від 26.01.2019р. Розробник – архітектурна майстерня ФОП Вербовецького Ю., м. Тернопіль. Актуальний. Історико-архітектурним опорним планом, який є невід’ємною частиною генерального плану міста, визначено охоронні зони 84 пам’яток архітектури, з яких 3 – це пам’ятки національного значення.

Даний документ регламентує порядок будівництва в історичному ареалі міста, визначає вимоги до поверховості, щільності та композиційного вирішення під час будівництва.

Враховуючи вищенаведене зазначаємо: одним із пріоритетних завдань для розвитку Чортківської міської територіальної громади є розроблення комплексного плану Чортківської міської територіальної громади

1.3. Опис шкоди заподіяної бойовими діями:

Повномасштабна збройна агресія російської федерації проти України стала причиною однієї з найстрімкіших криз вимушеного переміщення населення та гуманітарних криз в сучасній історії не лише нашої держави, а і Європи в цілому.

Одним із перших викликів, який постав перед Чортківською громадою, стало питання власне прийому, розміщення та надання необхідних речей для першої хвилі внутрішньо переміщених осіб. Цей процес відбувався у період загальнонаціонального шоку, коли стало зрозумілим, що базові потреби безпеки людини більше не можуть бути задоволеними в жодному населеному пункті України; при цьому події розвивалися надзвичайно динамічно, а ступінь невизначеності був найвищим.

Такий блискавичний виклик, про який йдеться, був безумовно прийнятий громадою, рішення приймалися швидко, інколи миттєво, реагування здійснювалося крізь призму безпекових застережень. Важливо відзначити, що потужною підтримкою в нашій громаді стали волонтерські організації. Фактично завдяки спільним зусиллям органів місцевої влади, окремих громадян, організацій та волонтерів наша громада змогла забезпечити тимчасовим житлом та речами першої необхідності ВПО які до нас переміщались. Часто людей поселяли у гуртожитки місцевих навчальних закладів, санаторії, дитячі табори та безпосередньо навчальні заклади, які обладнували необхідним для тимчасового проживання. Це створило додаткове навантаження на працівників закладів освіти, які волею-неволею ставали волонтерами.

1.3.1 Житлово-комунальна інфраструктура

11 червня 2022 року в наслідок надзвичайної ситуації воєнного характеру, спричиненої збройною агресією російської федерації в м. Чортків, було



пошкоджено об'єкти житлового фонду: багатоповерхові будинки- 48 од., приватні - 16 од., об'єкти громадських будівель – 3од.,

об'єкти житлово-комунального господарства – 3од, об'єкти малого і середнього бізнесу – 25од.

За підсумками обстежень експертів будівельників, найбільший рівень пошкоджень зазнали два будинки, це: п'ятиповерховий будинок по вул.Ст.Бандери,62а, - 70%., та п'ятиповерховий будинок по вул.В.Великого,3а – 38%.

1.3.2. Інженерна інфраструктура

Пошкоджено виробничі приміщення комунальних підприємств Чортківської міської ради та об'єкти житлово- комунального господарства, а саме:

- мережа зовнішнього освітлення та відеоспостереження (КП Міськсвітло» Чортківської міської ради) на суму понад 50 тис. грн;
- автобусна зупинка (КП « Благоустрій» Чортківської міської ради) на суму понад 10 тис. грн;
- насосна станція, станція підкачки, мережа водопостачання (КП "Чортківське ВУВКГ" Чортківської міської ради) на суму понад 104 тис. грн.

1.3.3. Дорожньо-транспортна інфраструктура.

Пошкоджено тротуар, частину дороги по вулиці Ягільниця, а також прибудинкову територію по вул. Степана Бандери , 62 а в м. Чортків.

Розділ 2. Аналіз ситуації

2.1. Аналіз негативних впливів, що призвели до необхідності розроблення програми

2.1.1. Суттєве скорочення чисельності мешканців та зростання демографічного навантаження. Від початку 2022 року чисельність постійно проживаючого населення Чортківської громади суттєво скоротилась. Частка працездатного населення за відповідний період зменшилась із 67% до 26%. З початком повномасштабного вторгнення чоловіки та жінки разом з дітьми, продовжують виїжджати до країни Європи та Америки. Малий та середній бізнес скоротився майже наполовину, всі ці дії призвели до зменшення надходжень податку до місцевого бюджету та соціального розвитку громади.

2.1.2. Збільшення навантаження на громаду за рахунок внутрішньо переміщених осіб. З початком повномасштабного вторгнення Чортківська громада прийняла людей які були змушені внутрішньо переміститись до інших міст України, більшість з них транзитом. На сьогодні в громаді перебуває 2685 людей, загалом це жінки, діти, люди похилого віку, пільговики. За рахунок громади людям зі статусом внутрішньо переміщені особи надаються пільги щодо безкоштовного проїзду в громадському транспорті, харчування дітей безкоштовно в школах, безкоштовне відвідування всіх гуртків, спортивних секцій, басейну, оздоровлення та відпочинок. В перші місяці війни забезпечувались житлом, посудом, одягом, їжею та іншим всім необхідним.

2.1.3. Обмежені ресурси місцевого бюджету. На фоні всіх подій, які відбуваються в країні та в громаді, заплановані доходи до бюджету громади постійно скорочуються, видатки на соціальні заходи для пільгових категорій населення зростають. Погіршився рівень соціально економічного розвитку, зменшився обсяг надходжень від сплати податків та зборів до загального фонду місцевого бюджету, відчутно знизився рівень інвестицій.

2.1.4. Проблеми із кадровим забезпеченням та соціальним станом громади.

За даними опитування, медичні заклади, заклади освіти, промисловість та інші сфери, відчують нестачу фахівців за вузькоспеціалізованими напрямками. Відтік та від'ємна міграція працездатного населення, у тому числі молоді за кордон; Соціальна депресія, погіршення психологічного стану суспільства через війну та кризові явища

2.2 Аналіз ресурсів території для відновлення життєдіяльності території територіальної громади (її частини)

2.2.1. Наявна інституційна інфраструктура на території громади. Чортків є адміністративним центром Чортківської громади та району. На його території розміщені ОМС, регіональні органи влади відповідного рівня, спеціалізовані державні установи, а також регіональні підрозділи підприємств, які надають послуги підключення до критичної інфраструктури (мереж).

2.2.2. Наявність стратегічних документів та цільових програм, які дають змогу громаді брати участь в міжнародних програмах та грантах. Підписані меморандуми з міжнародними партнерами та членство в асоціаціях NEFCO, USAID, ULED з Європою, GIZ, Фонд Східна Європа, Асоціація міст України, ОТГ Всеукраїнська Асоціація, Асоціація Енергоефективні міста України, Угода мерів-Схід та інші партнери, з якими впроваджуються заходи, які приведуть до ефективної експлуатації будівель, зменшення обсягу споживання паливно-енергетичних ресурсів, втрат енергії у бюджетній сфері, житловому фонді, зниження енергоємності шляхом реалізації технічних, інноваційних рішень та створення економічно привабливих умов для реалізації інвестиційних проектів у сфері енергозбереження.

2.2.3. Завдяки участі в проекті «Підтримка ЕС для нагальних потреб розміщення внутрішньо переміщених осіб» на базі колишнього гуртожитку було переобладнано 39 смарт-квартир, у яких отримують право на проживання 150 внутрішньо переміщених осіб, які знайшли прихисток в громаді. Також створено «Центр соціального обслуговування» (соціальна перукарня, ремонт взуття та ремонт одягу), чим покращили доступ до сфери соціального обслуговування в громаді та забезпечення найбільш уразливих верств населення. Всі ці заходи допомагають адаптації внутрішньо-переміщених осіб.

2.2.4 Для покращення економічної активності в громаді створено індустріальний парк, якому виділено відокремлену земельну ділянку площею 87,674га, яка призначена для розміщення промислового виробництва. На нього поширюються спеціальний режим економічної діяльності, та особливий податковий режим, відмінний від загального, що сприятиме підвищенню інвестиційної активності в економіці, адже сама суть функціонування індустріальних парків полягає в збільшенні інвестицій. Крім того, виробництво в межах індустріального парку автоматично розширює попит на продукцію суміжних галузей промисловості, чим стимулює їх розвиток. Концентрація промислового виробництва на обмежених площах за межами житлових, історико-культурних та рекреаційних територій не лише робить економіку громади більш

ефективною через зниження трансакційних витрат, але й дозволяє покращити якість життя та екологічний стан у відповідному населеному пункті.

2.2.5. Значна площа території, потенційно придатна для розвитку АПК та туризму. Висока родючість земель і сприятливі кліматичні умови сприяють розвитку вирощування сільськогосподарських культур.



2.2.6 Значна кількість туристичних магнітів, пов'язаних з історично-культурною спадщиною громади де розташовано багато давніх костелів та церков, які обов'язково варто побачити, подорожуючи Тернопільщиною. Головною архітектурною пам'яткою міста є Костел Св. Станіслава, або Домініканський костел. Символом міста є Ратуша, побудована в незвичайному для регіону скандинавському стилі. Особливу цінність має годинник на Ратуші, адже його виготовив відомий швейцарський годинникар Френкаль Готтеншафтен.

2.3 Аналіз впливу заподіяної шкоди

2.3.1. Чортківська громада зіштовхнулася з викликами економічної переорієнтації і необхідності економії ресурсів, зростаючими потребами в соціальному захисті, житлі, соціальній інфраструктурі та робочих місцях, ризиком зростання бідності, труднощами з поповненням місцевого бюджету.

2.3.2 Прийом та розміщення на території громади внутрішньо переміщених осіб, надання допомоги в поселенні, адаптації, працевлаштуванні. Станом на сьогодні в громаді постійно проживає 2684 внутрішньо переміщених осіб з них 740 дітей, це переважно люди старшого віку, жінки з дітьми, соціально незахищені, також є люди з інвалідністю, які потребують психологічної реабілітації. Переважна більшість людей перемістились зі сходу та півдня України. Для забезпечення їх проживання

виконується капітальний ремонт гуртожитку, але це не задовільнить всю потребу, тому є необхідність в ремонті інших приміщень. Наразі більшість з родин вимушені житло винаймати. Для зменшення психологічного та соціального навантаження на ці родини, за рахунок бюджету громади, всі діти забезпечені безкоштовним харчуванням у школах та садочках, відвідують безкоштовно гуртки, секції, басейн, безкоштовно користуються комунальним автотранспортом. Всі ці заходи суттєво впливають на бюджет громади.

2.3.3 Суттєве зменшення кількості місцевого населення. В Чортківській громаді і до війни спостерігався великий відтік мешканців за кордон, а спочатку повномасштабного вторгнення до 50% відсотків місцевого населення виїхало за кордон, що в свою чергу спричинило кадровий голод кваліфікованих працівників. Також згідно статистики управління освіти в 2022 році 500 дітей шкільного віку не повернулось до шкіл громади із-за закордону. Всі ці цифри вказують на демографічну кризу в громаді.

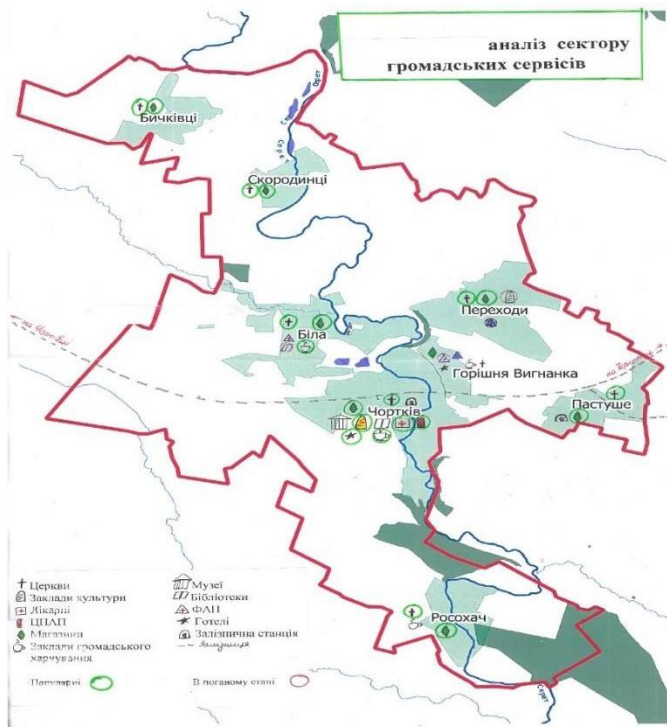
2.3.4. 11 червня 2022 року росією було здійснено ракетний обстріл м. Чортків із акваторії чорного моря ракетами, одна з них потрапила у подвір'я цивільних 5-ти поверхових багатоквартирних житлових будинків в м. Чортків. Відбулось пошкодження вибуховою хвилею цивільного сектору, а саме 38 багатоповерхових будинки (415 квартири), 16 приватних будинки, 1 школи, 1 спорткомплексу, 2 дитячих садків, 24 магазинів, 1 будівля автодору, 1 церква, 1 будівля Укрпошти, 1 котельня.

2.4 Інформація щодо необхідності підготовки території

2.4.1 Підготовка території тісно пов'язана із інженерним благоустроєм і обладнанням міської території. Окремі заходи і споруди інженерної підготовки одночасно є елементами благоустрою міста, як наприклад: організація стоку поверхневих вод і мережа міських водостічних колекторів, озеленення ярів, вертикальне планування територій і т.д. Заходи з інженерної підготовки доцільно здійснювати із врахуванням збереження ландшафту. Споруди, які зводять у комплексі із інженерною підготовкою міських територій, повинні відповідати вимогам архітектурної композиції міських ансамблів, площ, берегових територій і відповідно до генерального плану міста. В першу чергу це відноситься до оформлення відкосів і схилів, влаштування підпірних стінок, вертикального планування, озеленення окремих ділянок і т.д. Використання всіх вільних земель громади.

2.4.2. Щодо підготовки територій, а саме розмінування, демонтажу зруйнованих будівель та споруд, рекультивациі забруднених земель станом на 2023 рік проводити непотрібно.

2.5 SWOT-аналіз оцінки середовища громади



При розробці програми комплексного відновлення значну увагу приділили SWOT-аналізу, тобто визначенню сильних та слабких сторін, а також визначенню можливостей та загроз, що впливають на розвиток територіальної громади.

З метою отримання якісного аналізу сильні і слабкі сторони трактують як внутрішні чинники, а можливості і загрози як зовнішні чинники, які містяться у ближньому і дальньому оточенні громади.

SWOT-аналіз дає змогу виявити ті галузі та види громадської діяльності, де територіальна громада має значний потенціал розвитку, а також

сформулювати конкретні завдання та дії, які необхідно вжити для реалізації цього потенціалу. Аналіз також дає змогу виявити основні проблеми та перешкоди, що ускладнюють надходження до територіальної громади інвестицій.

Результати аналізу чинників внутрішнього та зовнішнього середовища

Сильні сторони (Strengths)	Слабкі сторони (Weaknesses)
<ol style="list-style-type: none"> 1. Значна площа громади -127,5км². 2. У наявності землі промислової зони придатної для реалізації інвестиційних проектів. 3. Значні лісові ресурси (45,7% площ), наявна річка Серет, є ставки, місцеві корисні копалини 4. Більшість земель громади (15%) – чорноземи 5. Розвинена сільськогосподарська сфера за домінування сучасного великотоварного виробництва в сполученні з середнім фермерством. 6. Територією громади проходить залізнична магістраль. Громада розташована в межах доступності до м.Тернопіль, м.Чернівці, м.І. 	<ol style="list-style-type: none"> 1. Стійка міграція населення до країн ЄС. Проблеми із кадровим забезпеченням підприємств громади. 2. Втрата доходів та економічна нестабільність. Військові події призвели до втрати робочих місць, зменшення обсягів виробництва та обороту товарів та послуг, що вплинуло на доходи громадян та бюджет громади. 3. Зменшення обсягу інвестицій, залучених до громади. 4. Місцева інфраструктура доріг та ЖКГ вичерпала свій ресурс на 70%. Доріги між населеними пунктами громади вимагають капітального ремонту. 5. Приміщення бюджетних установ та закладів вимагають заходів із підвищення енергоефективності.

<p>Франківськ, м.Хмельницький.</p> <p>7.Мережею водопостачання та водовідведення охоплено 90% мешканців міста.</p> <p>8.Налагоджена система організованого вивозу твердих побутових відходів.</p> <p>9.Високий рівень охоплення громади пасажирськими перевезеннями, наявні соціальні маршрути, діє «Карта чортківянина», електронний квиток.</p> <p>10.У громаді встановлена система відео спостереження, та оповіщення.</p> <p>11.Популярність інформаційних ресурсів для висвітлення життя громади: веб-сайт, сторінка у Facebook, газета.</p>	<p>6.Наповнюваність закладів освіти в сільській місцевості не відповідає нормативам МОН.</p> <p>7.Значна кількість населення, які потребують соціальної підтримки.</p> <p>9. Відсутність полігону ТПВ.</p> <p>10.Соціальне розшарування, низький фінансовий потенціал значної частини місцевих жителів.</p> <p>11. Низька активність громадських об'єднань, які зареєстровані на території громади.</p>
<p>Можливості (Opportunities)</p> <p>1.Залучення інвестицій від локальних та міжнародних фінансових установ.</p> <p>2.Обмін досвідом із європейськими містами, програма «міст-побратимів».</p> <p>3.Розпочати діяльність індустріального парку «SHORTKIV-WEST».</p> <p>4.Реалізація проектів по термомодернізації комунальних об'єктів, встановлення сонячних станцій на об'єктах водопровідно - каналізаційного господарства, лікарні та поліклініці.</p> <p>5.Доступність енергозберігаючих технологій та відновлювальних джерел енергії.</p> <p>6.Зусилля місцевого самоврядування в рамках підвищення рівня соціального захисту населення (допомога вразливим категоріям населення, ВПО, програми охорони здоров'я).</p> <p>6. Залучення молодіжної спільноти до участі у житті громади.</p>	<p>Загрози (Threats)</p> <p>1. Продовження воєнного стану в Україні, (збільшення кількості ВПО, еміграція жителів громади до країн ЄС, безробіття тощо)</p> <p>2.Потяг держави щодо перекладання нових повноважень на громади без компенсації витрат.</p> <p>3.Непрозорий розподіл коштів державного бюджету, що спрямовується на місцевий та регіональний розвиток.</p> <p>4.Світова тенденція до глобального потепління, що призводить до зменшення локальних прісноводних ресурсів.</p> <p>5.Вартість енергоносіїв.</p> <p>6.Зменшення надходжень до бюджету громади та невизначеність в частині можливих джерел його наповнення.</p> <p>6. Погіршення демографічних показників (низький рівень народжуваності, висока смертність, тощо).</p> <p>7 Збільшення соціальних витрат на підтримку уразливих категорій населення.</p>

	<p>8.Обмеженість енергетичних ресурсів для забезпечення належної роботи діючих промислових підприємств та інфраструктурного забезпечення майбутніх інвестиційних проєктів.</p>
--	--

Розвиток Чортківської громади в значній мірі детермінований чинниками зовнішнього середовища. Однак правильне трактування впливу, потенційних можливостей та загроз, які несе за собою їхня реалізація, дозволяє сформувати проєктивну позицію. Результати SWOT-аналізу, виявлені проблеми, цінності та прагнення мешканців громади, а також дані проведеного дослідження (опитування) якості життя серед мешканців, засвідчили, що громада готова до відновлення та розвитку.

3. Обґрунтування та пропозиції.

3.1. Бачення.

Для розуміння та бачення загальної ситуації та потреб по громаді в першу чергу необхідно визначити проблеми та можливості, які в подальшому вплинуть на формування розвитку громади. Для визначення пріоритетів та потреб громади було проведено онлайн опитування мешканців щодо їх бачення відновлення та розвитку громади.

3.2. Напрямки розвитку

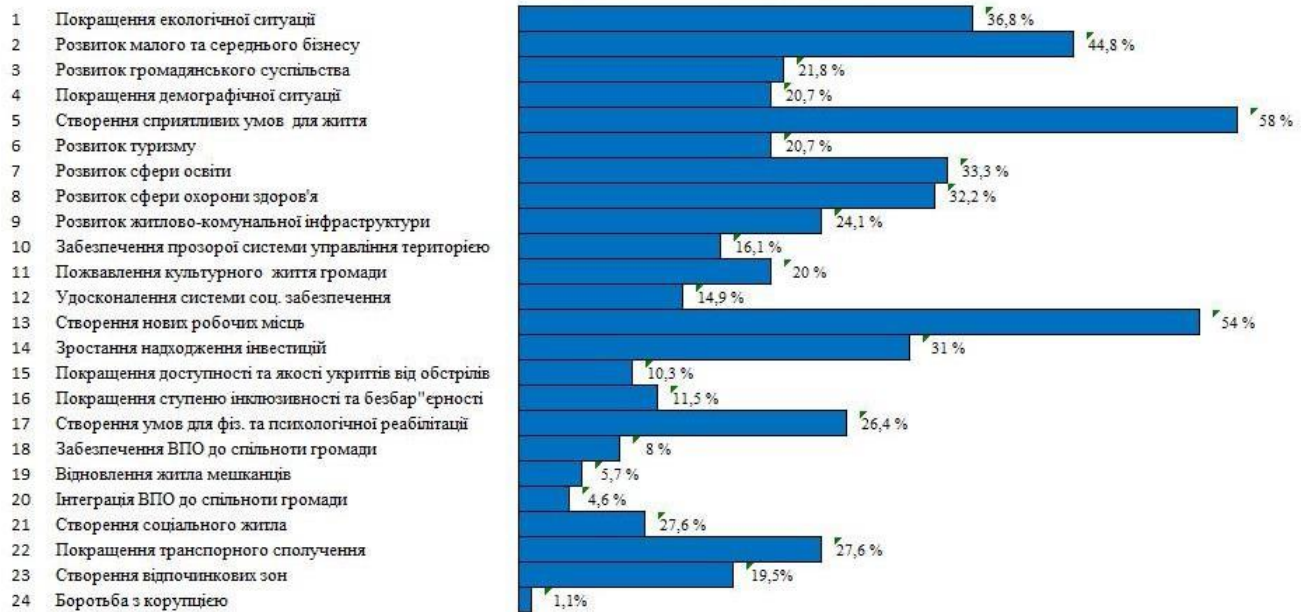
За результатами опитування було отримано інформацію щодо потреб та пріоритетів які турбують громаду:

1. Створення сприятливих умов для життя, створення робочих місць, розвиток малого та середнього бізнесу, покращення екологічної ситуації, розвиток сфери освіти та охорони здоров'я.

2. Зростання надходження інвестицій, розвиток житлово-комунального господарства, покращення транспортного сполучення, покращення доступності та якості укриттів від обстрілів, покращення ступеню інклюзивності та безбар'єрності, створення умов для фізичної та психологічної реабілітації.

3. Створення соціального житла, створення відпочинкових зон, інтеграція внутрішньо переміщених осіб до спільноти, відновлення житла мешканців, удосконалення соціального забезпечення поживлення культурного життя в громаді, забезпечення прозорої системи управління громадою, розвиток туризму, покращення демографічної ситуації, розвиток громадянського суспільства.

Інформація з опитування громадян щодо найбільш пріоритетних напрямках,
що потребують уваги в першу чергу



Визначені на підставі комплексного аналізу факторів внутрішнього та зовнішнього середовища із врахуванням сильних та слабких сторін, які впливають на бачення того, якою Чортківська територіальна громада прагне бути були сформульовані три стратегічні напрямки, які повинні стати рушійною силою майбутнього розвитку громади. Цими напрямками є:

Економічний розвиток громади
Створення комфортних умов на території громади
Розвиток місцевого соціального капіталу

3.3 Сценарії розвитку

У лютому 2022 року розпочалося повномасштабне вторгнення російської федерації в Україну. 24 лютого 2022 року Указом Президента України введено воєнний стан, який продовжено і дотепер. Військові дії спричинили руйнівний вплив на життя людей та масове порушення ланцюгів економічної діяльності, руйнування інфраструктури, що насамперед призводить до значних економічних втрат як в Україні, так і в регіонах Європи.

Значна невизначеність щодо ключових припущень макроекономічного розвитку обумовлює наявність різних сценаріїв прогнозу зі значним ступенем відхилення. Високі ризики ускладнюють процес прогнозування та знижують точність прогнозів. Адже все залежить від того, як розвиватимуться події на фронті, чи повертатимуться бойові дії на певні території, наскільки ефективними будуть реформи, міцним діалог влади з бізнесом, із суспільством, наскільки сервісно надаватимуться державні послуги, чи матиме місце тиск на бізнес у будь-яких його форматах. Точно відповісти, як саме розвиватиметься економіка України та громади

наступні декілька років, неможливо, оскільки сам розвиток/зміни визначатимуться військовими та політичними факторами.

Можливо лише окреслити сценарії. Основні прогностичні показники є попередньо-орієнтовними та надалі можуть бути скориговані на основі уточнення статистичних даних, зміни поточної військової, соціально-економічної ситуації та сценарних умов функціонування економіки з урахуванням внутрішніх і зовнішніх ризиків та загроз розвитку. В основі кожного сценарію покладені базові сценарні припущення, за яких можуть виникати ті чи інші фактори впливу.

Сценарій 1. Оптимістичний. Якщо війна скінчиться в найближчий час.

1. Війна завершується перемогою України та поверненням територій.

2. Економіка України адаптувалась до умов війни та повоєнного відновлення.

Є розуміння, що відновлення економіки буде складним, поетапним і тривалим процесом.

2. Громада формує власну ідентичність, мешканці громади (особливо з сільських територій) активно залучені до суспільного життя та повоєнного відновлення. Починається активне повоєнне відновлення з поступовим переходом до соціального та економічного розвитку.

3. По мірі відновлення інфраструктури та створення умов для безпечного та комфортного проживання мешканці громади повертаються додому з інших регіонів та країн. Доходи населення зростають повільно, зменшуючи відтік працездатного населення, проте недостатня кількість робочих місць та відсутність паритету у заробітній платі не забезпечує його повернення в країну.

4. До громади зростає інтерес з боку інвесторів, країн-донорів та МФО. Підприємницький та інвестиційний клімат громади в короткостроковій перспективі мають невисоку позитивну динаміку, що не дає можливість активно розвивати малий та середній бізнес, але громада ефективно використовує державні трансферти на розвиток інфраструктури та створення власних «точок економічного зростання».

5. Громада активно залучає кошти з грантових та інвестиційних джерел, впроваджуючи при цьому принципи гендерного і партисипативного бюджетування.

6. Продовження процесів децентралізації забезпечує можливість більш ефективно залучати кошти державного і місцевих бюджетів у розвиток виробничої і невиробничої інфраструктури, зокрема житлово-комунального, дорожнього господарства, транспортних та інформаційних комунікацій. Залучення державних субвенцій та коштів з державних фондів разом з планом модернізації інженерної та соціальної інфраструктури в середньостроковій перспективі дозволять підвищити рівень комфорту та покращити стан логістичної та маломобільної інфраструктури громади.

Сценарій 2. Песимістичний. Якщо війна буде продовжуватись невизначений час.

1. Довготривала війна. Війна продовжується до 2025 року, лінія фронту періодично змінюється, відкриваються нові напрямки (Одеса, Київ) проте без суттєвої переваги жодної зі сторін, частина територій залишаються під російською окупацією. Населення України драматично скорочуватиметься до 25 млн у 2035 році. Так само відсоток пенсіонерів буде вищим за 20%.

2. Впродовж наступних років чисельність населення громади зменшується. Продовжується виїзд кваліфікованих спеціалістів та працездатного населення до європейських країн. Демографічна ситуація погіршується - рівень народжуваності та рівень смертності мають негативну динаміку, зберігається тенденція переважної частки жінок у загальній кількості місцевого населення. Чисельність молоді зменшується випереджаючими темпами. Натомість частка осіб старше працездатного віку збільшується, що призводить до зростання демографічного навантаження на працюючих.

3. Невідповідність потреб ринку праці наявним вакансіям в ТГ та відсутність можливості змінити кваліфікацію призводить до високого рівня безробіття. Велика кількість внутрішньо переміщених осіб призводить до збільшення навантаження на місцевий бюджет, систему соціального захисту, ринок праці.

4. Структура економіки громади виразно зорієнтована на економіку адміністративного центра, економіка решти віддалених сільських територій базується на вирощуванні рослинної с/г продукції. Інвестиційний та підприємницький клімат у громаді погіршується або залишається на тому ж рівні. Рівень купівельної спроможності населення, особливо мешканців приєднаних сільських населених пунктів, постійно знижується.

5. Рівень реальної бюджетної забезпеченості громади не покращується або зменшується. Питома вага капітальних видатків Зведеного бюджету становить не більше 0,5 відсотків ВВП. Вичерпуються можливості щодо оперативного ремонту об'єктів інфраструктури.

6. В умовах довготривалої війни можливості місцевого самоврядування обмежуються. Податковий тиск на підприємців залишається високим, в «тіньовому» секторі економіки залишається більше 50% малого і середнього бізнесу. Номінальні доходи населення повільно зростають, а реальні – демонструють нульову або від'ємну динаміку (зменшуються). При цьому зростає розрив між високими і низькими доходами.

7. Зменшення реальних доходів населення та збільшення навантаження на бюджети всіх рівнів, в частині підтримки соціальних стандартів життя населення. В умовах суттєвого зростання тарифів підвищується вірогідність збільшення рівня неплатежів населення, що призводить до поглиблення кризи в ЖКГ та зростання тиску на бюджети всіх рівнів.

8. Реальний сектор економіки повільно скорочується, активна робота ведеться тільки в бюджетній сфері за рахунок державних трансфертів. Внаслідок зменшення доходів місцевого та обмежених можливостей державного бюджету відновлення зруйнованого житла та модернізація інфраструктури розтягується на довгі роки.

9. Через погану інфраструктуру погіршується якість послуг в різних сферах: ЖКГ, освіта, охорона здоров'я, культура, транспорт та інші.

10. Значні обсяги накопичених відходів та відсутність ефективної системи поводження з ТПВ, поглиблюють екологічну кризу та створюють несприятливі умови для життя мешканців громади. Зберігається високе антропогенне навантаження на природне середовище, що також ставить під загрозу забезпечення економічного зростання, розвиток туристично-рекреаційної сфери та покращення демографічних показників.

3.4 Пропозиції по відновленню та розвитку.

ЕКОНОМІЧНИЙ РОЗВИТОК ГРОМАДИ	
1. Відбудова агропромислового комплексу у громаді за кластерним методом	1.1. Розвиток інфраструктури для переробки продукції АПК / виробництва продуктів харчування на території громади.
	1.2. Створення власної сировинної бази з продукції спеціалізованих господарств із вирощування ягід, овочів, фруктів, грибів, риби та іншої високо-маржинальної продукції в агросекторі.
	1.3. Формування на території громади мережі зберігання сільськогосподарської продукції, продуктів її переробки.
	1.4. Брендінг території та підвищення рівня впізнаваності громади через окремі її галузі/підприємства.
2. Скорочення відтоку населення у працездатному віці шляхом його інтеграцію у місцеву економіку	2.1. Розвиток системи професійного навчання із урахуванням соціально-економічних потреб громади.
	2.2. Стимулювання системи самозайнятості за підтримки місцевої влади та державних органів.
	2.3. Покращення ділового середовища (розбудова бізнес інфраструктури, сприяння розвитку бізнесів із високим рівнем оплати праці).
	2.4. Використання природно-кліматичних особливостей та історичних переваг громади для розвитку туристичного потенціалу.

<p>3.Зростання частки виробничого сектору у валовому продукті громади</p>	<p>3.1. Участь локальних підприємств у відбудові громади (у т.ч. через їх участь у державних замовленнях на постачання продукції та надання послуг).</p>
	<p>3.2. Залучення прямих інвестицій, грантового фінансування, технологій для розвитку діючих підприємств та започаткування стартапів.</p>
<p>4.Розвиток інвестиційного та інноваційного потенціалу</p>	<p>4.1. Систематизація місцевої регуляторної політики з на основі технологій цифровізації та електронного врядування.</p>
	<p>4.2. Забезпечення доступу місцевих бізнесів/ініціатив до нових технологій, наукових розробок шляхом налагодження співпраці із вітчизняними та іноземними науковими установами</p>
	<p>4.3. Підвищення відкритості місцевого бізнесу, покращення взаємодії між владою та бізнесом</p>

СТВОРЕННЯ КОМФОРТНИХ УМОВ НА ТЕРИТОРІЇ ГРОМАДИ

<p>1. Забезпечення доступності комунальних послуг у населених пунктах громади із урахуванням поточних потреб</p>	<p>1.1. Відновлення інженерних мереж із застосуванням новітніх технологій.</p> <p>В.1.2. Відновлення матеріально-технічної бази та кадрового забезпечення комунальних підприємств/установ/інших надавачів послуг із урахуванням поточних та прогнозованих потреб громади.</p> <p>В.1.3. Розбудова системи збору, транспортування та переробки побутових відходів, будівельних відходів та води.</p>
<p>2. Забезпечення доступності адміністративних та соціальних послуг та ефективності функціонування відповідної інфраструктури</p>	<p>2.1. Побудова системи визначення/моніторингу потреб користувачів та відповідного реагування.</p> <p>В.2.2. Відновлення комплексної системи надання адміністративних і соціальних послуг на місцях</p> <p>В.2.3. Оптимізація споживання енергоресурсів закладами надання публічних послуг</p>
<p>3. Забезпечення доступності освіти, культури та медичних послуг</p>	<p>3.1. Забезпечення доступності медичних послуг у всіх населених пунктах на основі оцінювання потреб населення.</p> <p>3.2. Створення безпечних просторів при закладах освіти та охорони здоров'я.</p> <p>3.3. Сприяння залученню вузькопрофільних фахівців на постійній або човниковій основі.</p> <p>3.4. Розвиток позашкільної, дошкільної та загальної освіти у громаді відповідно із урахуванням нових викликів.</p> <p>3.5. Модернізація закладів надання культурних послуг та інфраструктури дозвілля.</p>
<p>4. Створення належних умов життя</p>	<p>4.1. Відновлення пошкодженого житлового фонду, організація системи розселення у разі знищення майна.</p> <p>4.2. Розбудова мережі для реабілітації мешканців.</p> <p>4.3. Забезпечення безпечних умов життя.</p>

4.4. Збереження та відновлення історично-культурного фонду.

РОЗВИТОК СОЦІАЛЬНОГО МІСЦЕВОГО КАПІТАЛУ

1. Розбудова системи управління у відповідності до принципів "Goodgovernance" та рекомендацій прозорості і відкритості Європейського Союзу	1.1. Забезпечення високих професійних якостей фахівців місцевої влади. Формування кадрового резерву.
	1.2. Забезпечення прозорості, відкритості та належного врахування інтересів всіх груп стейкхолдерів при ухваленні управлінських рішень
2. Забезпечення соціальної, культурної, освітньої інтеграції мешканців громади	2.1. Доступний інтернет у всіх населених пунктів на базі публічних просторів.
	2.2. Підвищення доступності юридичних, психологічних послуг для різних категорій мешканців на території громади.
3. Забезпечення рівних умов для працевлаштування та розвитку на території громади	3.1. Розвиток можливостей для працевлаштування за рахунок кооперації місцевої влади із бізнесом, державними органами та спеціалізованими установами, організація громадських робіт
	3.2. Створення та обладнання відкритих просторів із урахуванням потреб інклюзивних груп мешканців

Розділ 4. Попередній фінансово-економічний розрахунок для забезпечення заходів комплексного відновлення території

Заходи щодо відновлення	Деталізація заходів/проекти	Площа об'єкту території відновлення/будівництва	Орієнтовна вартість, тис.грн.	Джерела фінансування	Відомості про технічне обстеження	Умова реалізації заходу
Житлово –комунальне господарство						
Капітальний ремонт, реконструкція найпростіших укриттів на об'єктах комунальної власності	Приведення найпростіших укриттів до нормативного стану, забезпечення комфортного перебування населення в них.	Діючі -6, сплячі-7, в процесі облаштування -4.	15000,00	Державний бюджет, субвенція з державного бюджету, інші кошти	Наявні Акт оцінки стану готовності захисної споруди цивільного захисту	Потребує невідкладної реалізації
Підведення електричних мереж до індустріального парку «Chortkiv-West»	Залучення інвесторів, створення робочих місць, покращення економіки громади		Потребує розрахунку, виготовлення робочого проекту	Гранти, державний бюджет міський бюджет.		За наявності фінансування
Схема теплопостачання	Детальна схема теплопостачання котелень з ТЕО	Згідно розробленого робочого проекту	1800000	Гранти, державний бюджет міський бюджет.	Потребує розробки усіх необхідних документів.	За наявності фінансування

Модернізація котелень (6 од.) тепlopостачання в м. Чортків	Капітальний ремонт приміщень, встановлення нового обладнання	Згідно розробленого робочого проекту	3 000 000	Гранти, державний бюджет міський бюджет	Потребує розробки усіх необхідних документів.	За наявності фінансування
Будівництво сортувальної станції, місця розміщення відходів. Створення екохабу.	Впорядкування ТПВ, Дотримання екологічного законодавства, залучення інвесторів, створення робочих місць. Створення системи сортування	9га.	25000,0	Гранти, державний бюджет міський бюджет.	Потребує розробки усіх необхідних документів.	За наявності фінансування

	твердих побутових відходів, починаючи із квартир/будинків					
Реконструкція водопроводу	Реконструкція водопроводу по вул. Шевченка в м. Чортків Тернопільської області, орієнтовна кількість споживачів, що отримають покращення 1185 – фіз.осіб 79 – юр.осіб	0,932 км	4353,254	Міський та державний бюджет	Наявна робоча документація, потребує коригування в частині кошторису	За наявності фінансування
Реконструкція водопроводу	Реконструкція водопроводу по вул.Січинського і вул. С.Бандери в м. Чортків Тернопільської області Орієнтовна кількість споживачів, що отримають покращення 1515 – фіз.осіб 142 – юр.осіб	1,432км	5093,944	Міський та державний бюджет	Наявна робоча документація, потребує коригування в частині кошторису	За наявності фінансування

Реконструкція водопроводу	Реконструкція водопроводу по вул. Монастирська і вул. Незалежності в м. Чортків Тернопільської області вул. Незалежності. Орієнтовна кількість споживачів, що отримають покращення 260 – фіз.осіб 6 – юр.осіб вул. Монастирська: 73 – фіз.осіб 2 – юр.осіб	0,447 – II черга	2479,043	Міський та державний бюджет	Наявна робоча документація, потребує коригування в частині кошторису	За наявності фінансування
Реконструкція водопроводу	Реконструкція водопроводу по вул. Володимира Великого від ТОВ "СЕ Борднетце-Україна" до вул. Маковея, 7 в м. Чортків Тернопільської області	1,180 км	3537,599	Міський та державний бюджет	Наявна робоча документація, потребує коригування в частині кошторису	За наявності фінансування
Реконструкція водопроводу	Реконструкція водопроводу від водозабору "Біла	2,282 км	3276,166	Міський та державний бюджет	Наявна робоча документація,	За наявності фінансування

	Камінна" до ТОВ "СЕ Борднетце-Україна" в м. Чортків Тернопільської області				потребує коригування в частині кошторису	
Розробка та впровадження заходів з врахуванням вимог до маломобільних груп населення	Паркомісія, пониження тротуарів та бордюрів дороги, влаштування пандусів .	територія м. Чортків	2000,0	Міський та державний бюджет	Потребує розроблення робочої документації	За наявності фінансування
Будівництво газопроводу високого тиску	Будівництво газопроводу високого тиску до індустріального парку "SHORTKIV-WEST" в м. Чортків Тернопільської області (нестандартне приєднання)	Згідно розробленого робочого проекту	5360,646	Міський та державний бюджет	Наявна робоча документація, потребує коригування в частині кошторису	За наявності фінансування
Заміна водопровідних мереж	Зменшення кількості аварійних ситуацій, попередження неконтрольованих витоків на цих ділянках, підвищення надійності та ефективності функціонування	м. Чортків вул. Шевченка, площа Героїв Євромайдану, Ст. Бандери, Зелена, Сонячна і т.д.)	4000,0	Міський та державний бюджет та інші джерела фінансування	Наявна робоча документація, потребує коригування в частині кошторису	За наявності фінансування

	системи водопостачання,					
Реконструкція каналізаційної мережі	Реконструкція каналізаційної мережі по вул. залізнична , Середня , Січових Стрільців , Шопена, Стрімка, Замкова, мікрорайону "Залізничний" в м. Чортків Тернопільської області		13497,256	Міський та державний бюджет	Наявна робоча документація, потребує коригування в частині кошторису	За наявності фінансування
Капітальний ремонт центральної площі	Капітальний ремонт площі Героїв Євромайдану у м. Чортків		33170,561	Міський та державний бюджет	Наявна робоча документація, потребує коригування в частині кошторису	За наявності фінансування
Капітальний ремонт пішохідної частини вулиці	"Капітальний ремонт пішохідної зони по вул. Ринок в місті Чортків"		15425,463	Міський та державний бюджет	Наявна робоча документація, потребує коригування в частині кошторису	За наявності фінансування
Заходи енергоефективності						

<p>Встановлення сонячних панелей та електростанцій</p>	<p>Встановлення сонячних панелей та електростанцій «Вавріново» - 100 кВт, водозабір «Стара насосна» - 120 кВт будівельно-монтажні роботи заплановані на 11 півріччя 2024 Наземні сонячні електростанції на 3 об'єктах Чортківського водоканалу (компенсація власного споживання): NEFCO, грант 460</p>		<p>20500,0</p>	<p>грантові кошти, міський бюджет</p>	<p>На стадії оформлення грантової угоди та на стадії розробки проектної документації</p>	<p>За наявності фінансування</p>
--	--	--	----------------	---------------------------------------	--	----------------------------------

	тис.євро (Е5Р) очисні споруди - 120 кВт, водозабір «Вавріново» - 100 кВт, водозабір «Стара насосна» - 120 кВт					
Дахова сонячна електростанція	Дахова сонячна електростанція для компенсації власного споживання територіальний центр Надання соціальних послуг» 116 фотоелектричних модулів, загальна потужність 60кВт, накопичення 12 кВт		3014,00	грантові кошти	Підписана грантова угода, розроблено проект	За наявності фінансування
Розробка інвестиційної концепції для переходу тепlopостачання	Розробка інвестиційної Концепції для		2500,0	грантові кошти	Підписано грантову угоду.	

комунальних закладів на зелену енергетику	переходу теплопостачання комунальних закладів на зелену енергетику, принесе економію бюджету громади та забезпечити дотримання екологічного законодавства					
Капітальний ремонт доріг комунальної власності	Капітальний ремонт доріг по вулиці Копичинецька, Шевченка, Незалежності забезпечить безпеку руху автотранспорту	8,0 км	10000,0	Міський та державний бюджет		За наявності фінансування
Ремонт автомобільного моста	Ремонт автомобільного металевого моста по вул. Копичинецька	150 м	5000,00	Державний бюджет та інші джерела фінансування	Виконано технічний звіт.	Тільки після закінчення війни
Пасажирські перевезення						
Облаштування зупинок громадського транспорту	Встановлення павільйонів із сіт-лайтами на зупинках громадського транспорту , облаштування	20 од	5000,0	Державний бюджет та інші джерела фінансування	Здійснено обстеження існуючих та розроблено ПКД на нові.	За наявності фінансування

	посадкових площадок					
Забезпечення пасажирських перевезень	Придбання низькопідлогових пасажирських перевезень автобусів	4 од.	12000,0	Міський бюджет		Тільки після закінчення війни
Розширення та удосконалення існуючої транспортної мережі міста та громади	Вивчення та впровадження нових маршрутів з перевезень громадян із віддалених районів міста та сіл громади	2 од	100,0	Міський та державний бюджет та інші джерела фінансування	-	За наявності фінансування
Благоустрій						
Упорядкування ТПВ	Встановлення контейнерних майданчиків для збору та сортування сміття по громаді.	20 од	500,0	Міський та державний бюджет та інші джерела фінансування	-	Тільки після закінчення війни
Організація зелених зон відпочинку	Район Кадуб, Синяково, Залізничний.	м. Чортків	1000,0	Міський та державний бюджет та інші джерела фінансування	-	За наявності фінансування
Встановлення дитячих ігрових майданчиків	Територія громади	10 од.	3000,00	Міський та державний бюджет та інші джерела фінансування	-	За наявності фінансування
Охорона здоров'я						

Покращення інфраструктури КНП «Чортківська центральна міська лікарня»	Реконструкція водопостачання та водовідведення	1022 м ²	2000,00	Міський та державний бюджет та інші джерела фінансування	-	За наявності фінансування
	Облаштування прилеглої території	350 м ²	1500,00	Місцевий бюджет	-	За наявності фінансування
Підтримка та реабілітація ветеранів війни.	Будівництво реабілітаційного центру для військовослужбовців, створення «Офісу ветерана»		5000,0	Місцевий бюджет, благодійна допомога, державний бюджет, грантові кошти	Проект знаходиться на стадії грантової заявки	За наявності фінансування
Покращення інфраструктури КНП «Центр первинної медико-санітарної допомоги»	Капітальний ремонт будівлі центральної амбулаторії загальної практики - сімейної медицини по вул. Д. Пігута , 29			Місцевий та державний бюджет	-	За наявності фінансування
Покращення інфраструктури КНП «Чортківська міська стоматологічна поліклініка»	Ремонт та утеплення фасаду приміщення КНП «Чортківська міська стоматологічна поліклініка»	658 м ²	20000,0	Місцевий та державний бюджет	-	Після закінчення війни
	Облаштування території для без	100м ²	200,00	Місцевий бюджет, благодійна		За наявності фінансування

	бар'єрного доступу громадян			допомога, державний бюджет		
Комунальне некомерційне підприємство «Чортківська центральна районна лікарня» вул.Пігута,31б	Капітальний ремонт з впровадженням заходу з енергозбереженню будівель КНП Чортківська центральна міська лікарня за адресою Пігути,31б		45205,769	Грант Державний бюджет	Потребує оновлення кошторисної документації	За наявності фінансування
	Капітальний ремонт приймально-діагностичного відділення та відділення анестезіології та інтенсивної терапії КНП «Чортківська ЦМЛ» за адресою: Тернопільська обл., м Чортків, вул.Пігута,31б		18688,249	Грант Державний бюджет	Виготовлення проектно-кошторисна документація 2023р	За наявності фінансування
Освіта						
Капітальний ремонт харчоблоку	В опорному заклад загальної середньої освіти по вул. Буракова, 34 в с. Біла		2000,0	Місцевий бюджет, благодійна допомога	Потребує виготовлення проектної документації	Після закінчення війни або за наявності фінансування

	В Чортківському ліцеї № 1 ім. Маркіяна Шашкевича по вул. Лесі Українки , 7 м. Чортків		2500,0	Місцевий бюджет, благодійна допомога	Потребує виготовлення проектної документації	За наявності фінансування
Будівництво мультифункціонального майданчику для занять ігровими видами спорту	На території опорного заклад загальної середньої освіти по вул. Буракова, 34 в с. Біла	1од	1800,0	Місцевий бюджет, благодійна допомога	Потребує виготовлення проектної документації	Після закінчення війни або за наявності фінансування
	На території Чортківської гімназії № 2 по вул. Т. Шевченка , 21 в м. Чортків	1од	1800,0	Місцевий бюджет, благодійна допомога	Потребує виготовлення проектної документації	Після закінчення війни або за наявності фінансування
Капітальний ремонт санвузлів	Капітальний ремонт санвузлів , із заміною систем водопостачання та водовідведення у Чортківській гімназії № 2 по вул. Т. Шевченка , 21 в м. Чортків		1500,0	Місцевий бюджет, благодійна допомога	Потребує виготовлення проектної документації	Після закінчення війни або за наявності фінансування
Капітальний ремонт даху	Капітальний ремонт частини даху у Чортківській гімназії № 2 по вул. Т.		2500,0	Місцевий бюджет, благодійна допомога	Потребує виготовлення проектної документації	Після закінчення війни або за наявності фінансування

		Шевченка , 21 в м. Чортків				
		Капітальний ремонт даху у закладі дошкільної освіти (ясла-садок) № 1 в м. Чортків		2300,0		
		Капітальний й ремонт даху Чортківського ліцею № 5 по вул.В.Великого 4 В у м. Чортків		3250,0	Місцевий бюджет, благодійна допомога	Потребує виготовлення проектної документації
Ремонт впровадженням енергоефективних заходів	3	Реконструкція будівлі НОК «Басейн» Чортківського комунального закладу Палац дітей та юнацтва		3600,0	Місцевий бюджет, благодійна допомога	Потребує виготовлення проектної документації
		Термомодернізація (утеплення горища) закладу дошкільної освіти (ясла-садок) № 6 м. Чортків по вул. Зелена 7/А		1800,0	Місцевий бюджет, благодійна допомога	Потребує виготовлення проектної документації
Культура, спорт та відпочинок						
Покращення інфраструктури мистецької музичної		Капітальний ремонт з перекриттям даху та утепленням фасаду		6000,0	Місцевий бюджет та інші джерела фінансування	Потребує виготовлення проектної документації

школи ім. Василя Мармуса	будівлі музичної школи					
	Ремонт внутрішніх приміщень із облаштуванням для маломобільних груп населення (заміна дверей та меблів)		3500,0	Місцевий бюджет та інші джерела фінансування	Потребує виготовлення проектної документації	За наявності фінансування
	Заміна котлів на альтернативні види палива		2000,0	Місцевий бюджет та інші джерела фінансування	Потребує виготовлення проектної документації	За наявності фінансування
	Меморіал Захисникам Української Державності		20000,0	Місцевий бюджет та інші джерела фінансування	Потребує виготовлення проектної документації	За наявності фінансування
Створення інтеграційно-культурного центру -	Молодіжний центр із простором зі сценою для кіно- та літературних вечорів, комунікаційною зоною, студією звукозапису, фотостудією, комп'ютерним простором, бібліотекою, дозволить згуртувати молодь.		3800,0	Грант та місцевий бюджет	Потребує виготовлення проектної документації	За наявності фінансування

Покращення інфраструктури Центрів культурних послуг	Капітальний ремонт приміщення з впровадженням енергоефективних заходів, із ремонтом приміщень, заміною санвузлів, маломобільні групи населення та оновленням меблів в центрах ЦКП в с. Росохач, с. Біла та в студіях с. Горішня Вигнанка, с. Пастуше, с. Бичківці, с. Скородинці, Переходи.		16000,0	Місцевий бюджет та інші джерела фінансування	Потребує виготовлення проектної документації	За наявності фінансування
Ремонт роздягальні	Провести ремонт приміщення роздягальні на стадіоні в с. Біла		500,0	Місцевий бюджет та інші джерела фінансування		За наявності фінансування
Безпека						
Встановлення пожежної сигналізації	В приміщеннях ЦКП с. Біла, Росохач та студіях с. Горішня Вигнанка, с. Пастуше, с. Бичківці, с. Скородинці, с. Переходи.		1000,0	Місцевий бюджет та інші джерела фінансування	Потребує виготовлення проектної документації	За наявності фінансування

Розширення мережі відеоспостереження	на вулицях Чортківської громади		500,0	Місцевий бюджет та інші джерела фінансування		За наявності фінансування
Заходи із фінансування розроблення комплексного плану просторового розвитку території Чортківської міської територіальної громади						
Розроблення комплексного плану просторового розвитку території територіальної громади	<p>1.Визначення розробника комплексного плану із укладанням відповідного договору.</p> <p>2. Повідомити Тернопільську обласну державну адміністрацію про розроблення Комплексного плану щодо визначення державних інтересів для їх урахування під час розроблення містобудівної документації.</p> <p>3. Повідомити через місцеві засоби масової інформації про початок</p>	Чортківська міська територіальна громада	<p>2024 рік - 1800,00 тис. грн.</p> <p>2025 рік - 600,00 тис. грн.</p>	Субвенції з державного бюджету в бюджет Чортківської міської територіальної громади на розроблення комплексного плану, та/або кошти міжнародної, технічної та/або фінансової допомоги, у тому числі у вигляді грантів.	Потребує визначення розробника, стратегічної екологічної оцінки, проведення експертизи	За наявності фінансування

	<p>розроблення Комплексного плану та визначити порядок і строк внесення пропозицій до нього фізичними та юридичними особами.</p> <p>4. Організувати проведення громадського обговорення проекту Комплексного плану.</p> <p>5. Забезпечити розгляд матеріалів проекту Комплексного плану архітектурно- містобудівною радою відповідного рівня.</p> <p>6. Забезпечити узгодження проекту Комплексного плану з органами місцевого самоврядування, що представляють інтереси суміжних територіальних громад, в частині</p>					
--	--	--	--	--	--	--

	<p>врегулювання питань щодо територій спільних інтересів.</p> <p>7. Забезпечити здійснення стратегічної екологічної оцінки проекту Комплексного плану у визначеному законодавством порядку.</p> <p>8. Забезпечити подання проекту Комплексного плану експертній організації для проведення експертизи.</p>					
Забезпечення інвентаризації земельних ділянок						
Інвентаризація земельних ділянок	1.Роботи із землеустрою, інвентаризація земель, створення засобів модуля земельний кадастр.	Чортківська міська територіальна громада	<p>2024 рік - 1200,0 тис.грн.</p> <p>2025 рік - 1000,0 тис.грн.</p>	Кошти міського бюджету та інших джерел фінансування не заборонених	-	За наявності фінансування

	<p>2.Встановлення меж громади, населених пунктів.</p> <p>3.Виготовлення документів з нормативної грошової оцінки земель.</p> <p>4.Встановлення водоохоронних та прибережних захисних смуг річки Серет, водних об'єктів. Створення паспортів водних об'єктів.</p>			чинним законодавством.		
--	--	--	--	------------------------	--	--